

Региональные особенности и закономерности развития белорусского рынка труда



ВВЕДЕНИЕ

Последняя пятилетка стала особенной для белорусского рынка труда. Политический кризис, возникший после президентских выборов 2020 года, подвиг многие компании к уходу с белорусского рынка. Последовавший за ним небывалый масштаб политических репрессий спровоцировал массовый отток белорусских специалистов за рубеж.

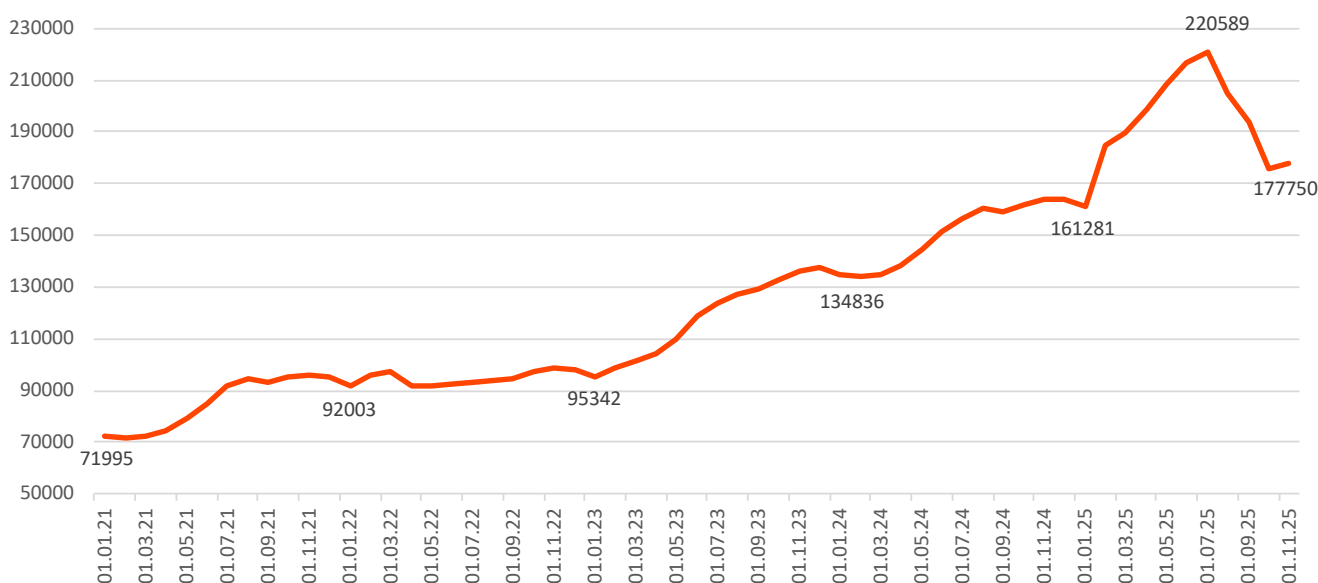
В 2022 году новым вызовом для рынка труда стало начало широкомасштабного вторжения российских войск в Украину. В отношении Беларуси как соучастницы вторжения были введены международные санкции, затронувшие многие отрасли экономики. Это стало поводом для ухода из Беларуси компаний, тесно связанных с западными рынками. Белорусский бизнес во внешнеторговой деятельности стал все больше ориентироваться на Российскую Федерацию, что предполагает структурные изменения и на рынке труда.

В это время на белорусском рынке труда стал наблюдаться значительный рост свободных вакансий. По данным Министерства труда и социальной защиты Беларуси, с 2021 года количество вакансий увеличилось¹ в три раза.

В апреле 2025 года количество вакансий впервые превысило 200 тысяч. В результате во 2 квартале 2025 года доля незаполненных вакансий на рынке труда (аналог показателя Job Vacancy Rate, используемого Евростатом) достигла 5%. Это почти в 2,5 раза больше, чем средний показатель² по Евросоюзу.

Исходя из экономической логики, можно предположить, что увеличение количества свободных вакансий стало следствием массовой миграции и структурной перестройки экономики. Однако динамика изменения количества вакансий во времени показывает, что есть и другие, возможно более важные, причины (рисунок 1).

Динамика количества вакансий на рынке труда Республики Беларусь в 2021-2025 гг.



Источник: Министерство труда и социальной защиты

Рост численности вакансий в последние четыре года происходил волнообразно. Существенного спада, которого можно было бы ожидать в связи с введением санкций и последовавшего спада белорусской экономики в 2022 году, не наблюдалось.

1. "Количество вакансий (на конец отчетного периода)" mintrud.gov.by, 8 октября 2021

2. Job vacancy statistics eurostat, декабрь 2025

Если в 2021, 2023 и 2024 годах существенный прирост новых вакансий происходил во втором квартале, то в 2025 году взрывной рост наблюдался с начала года и продолжался все первое полугодие. Причиной послужили изменениями в Законе о занятости населения Республики Беларусь, которые обязали всех работодателей с численностью работников более 5 человек публиковать данные о незаполненных вакансиях в Общереспубликанском банке вакансий. Это позволяет предположить, что рост вакансий может быть связан с фактором административного вмешательства со стороны государственных органов.

Уникальность сложившейся ситуации состоит в том, что увеличение количества вакансий не приводит к снижению безработицы. Численность граждан, обратившихся в службу занятости в июне 2025 года, составила 23921 человек, что является наибольшим³ показателем за последние 7 лет.

Наличие взаимоисключающих тенденций свидетельствует о том, что реальные причины роста вакансий до сих пор не изучены. Данное исследование ставит целью устранить данный пробел путем проведения анализа рынка труда в региональном разрезе.

3. «Регистрация обратившихся граждан и безработных Республика Беларусь 2025 год» gsz.gov.by, октябрь 2025

МЕТОДОЛОГИЯ ИССЛЕДОВАНИЯ

Изучение численности вакансий на рынке труда в разрезе районов Беларуси позволяет увидеть взаимосвязи с другими показателями, которые незаметны в общереспубликанском масштабе.

По состоянию на сентябрь 2025 года Общереспубликанский банк вакансий содержал данные о количестве вакансий и количестве рабочих мест в каждом районе Беларуси. Эти данные отличаются, поскольку одна вакансия может содержать предложение трудоустройства на несколько однотипных рабочих мест. В результате, есть возможность установить для каждого района Беларуси не только численность вакансий, но и степень участия крупных работодателей в существующем предложении на рынке труда.

В Общереспубликанском банке вакансий также содержится информация о дате последнего обновления вакансий, что позволяет оценить динамику появления новых вакансий и актуализации существующих для каждого района страны.

Для оценки взаимосвязи между показателями использовался корреляционно-регрессионный анализ. Расчет корреляции позволяет определить наличие статистической взаимосвязи между показателями. В случае ее обнаружения проводился регрессионный анализ, описывающий эту зависимость математически.

В качестве входных данных для корреляционно-регрессионного анализа использовались следующие показатели рынка труда:

1. Уровень вакантности $((\text{количество вакансий}) / (\text{количество вакансий} + \text{численность занятого населения}) \times 100 \%)$.
2. Обновляемость вакансий $((\text{количество вакансий, добавленных за последнюю неделю}) / ((\text{количество вакансий, добавленных за последний месяц}) \times 100\%))$.
3. Структура предложения на рынке труда $((\text{количество предлагаемых рабочих мест}) / (\text{количество вакансий}))$.

В качестве факторов внешнего воздействия на уровень вакантности для проведения корреляционно-регрессионного анализа использовались:

1. Демографические (темпы изменения численности населения трудоспособного возраста, темпы численности занятого населения).
2. Политические (доля граждан, включенных в перечень «причастных к экстремистской деятельности» МВД РБ по отношению к численности населения трудоспособного возраста).
3. Экономические (темпы роста валового регионального продукта, численность граждан, обратившихся в службу занятости).

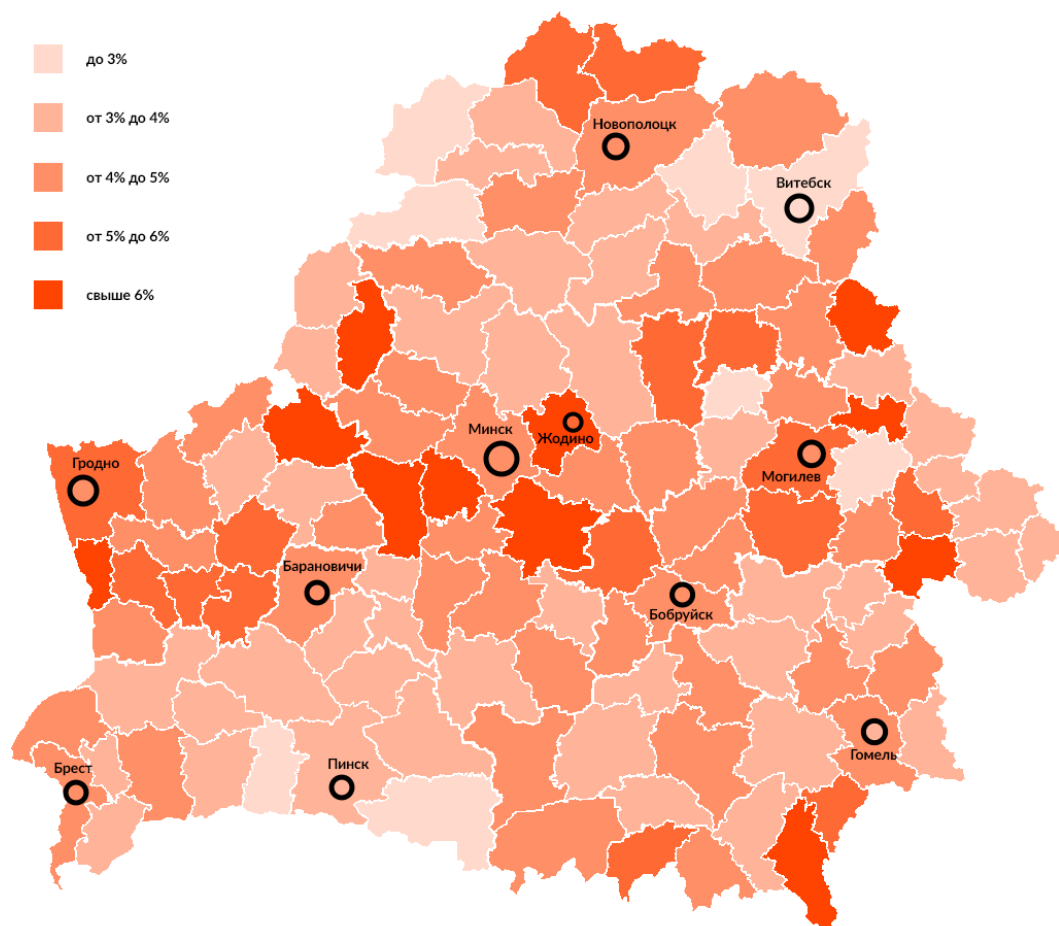
УРОВЕНЬ ВАКАНТНОСТИ

По состоянию на 15 октября Общереспубликанский банк вакансий содержал информацию о 178170 свободных рабочих местах. С учетом численности занятого населения в Беларуси в размере 4,15 млн человек средний уровень вакантности на рынке составлял 4,11 %.

Доступность свободных вакансий в разрезе районов Беларуси распределена неравномерно. Так, между Столинским районом с уровнем вакантности 2,24% и Смолевичским районом (7,56%) разница составляет 3,4 раза.

В разрезе областей уровень вакантности варьируется в 1,33 раза. Наибольший уровень вакантности в Минске — 4,90 %, наименьший — в Гомельской области — 3,69 %. Детальная информация об уровне вакантности в разных районах Беларуси представлена на рисунке 2.

Уровень вакантности в разрезе районов Беларуси в сентябре 2025 года



Брестская область является единственным регионом, где нет ни одного района с уровнем вакантности выше 5%. При этом только в трех районах области доступность вакансий выше среднереспубликанского уровня. В Брестском Полесье находится район с самым низким уровнем вакантности в Беларуси — Столинский (2,24 %).

Относительно высокий уровень вакантности на Брестчине характерен для крупных городов. В Барановичах доля незаполненных вакансий составила 4,99 %, а в Бресте наблюдался наивысший уровень вакантности среди всех областных центров — 4,91%.

В Витебской области, наоборот, высокий уровень вакантности характерен для малонаселенных районов, в то время как в областном центре доступность вакансий ниже среднеобластного уровня.

Особенностью Витебской области является широкий разброс уровня вакантности между районами. В Шумилинском районе уровень доступности вакансий составляет 2,36 % — второй показатель снизу в масштабах страны. Наивысший уровень вакантности в Дубровенском районе — 6,80 %, это третий по величине показатель во всей Беларуси.

На Гомельщине в среднем самая низкая доступность вакансий среди всех областей. На это во многом повлиял показатель Гомеля, где отмечен самый низкий уровень вакантности среди всех областных центров — 3,16%.

Районы с большим количеством доступных вакансий в Гомельской области расположены на границе с Украиной — Брагинский, Ельский и Лоевский. Стоит отметить, что эти регионы относятся к наиболее пострадавшим от последствий аварии на Чернобыльской АЭС.

Лишь в четырех районах Гродненской области уровень вакантности ниже общереспубликанского. Самый низкий показатель — в Новогрудском районе (3,24 %). В трех районах Гродненщины показатель вакантности превышает 6 %. Самый высокий показатель в Берестовицком районе — 7,10 %, что является вторым по величине показателем в стране.

Самый высокий уровень вакантности в стране зафиксирован в Смолевичском районе Минской области — 7,57 %. В целом для Минской области большая доступность вакансий характерна для тех районов, где расположены города-спутники Минска: Смолевичи, Дзержинск, Фаниполь (Дзержинский район), Руденск (Пуховичский район). По мере отдаления от Минской агломерации уровень вакантности снижается. Наиболее низкая доступность вакансий в Минской области зафиксирована в Клецком районе — 3,25 %.

Два района Могилевской области входят в тройку белорусских регионов с наиболее низкой вакантностью — Круглянский (2,38 %) и Чаусский (2,85 %). Самый высокий уровень вакантности в Могилевской области в Краснопольском (6,37 %) и Дрибинском районах (6,17 %).

ОБНОВЛЯЕМОСТЬ ВАКАНСИЙ

В нормальной экономической ситуации высокий уровень вакантности должен сопровождаться появлением новых предложений трудоустройства. В таком случае это свидетельствует о позитивной динамике рынка труда. В противном случае, если вакансии долгое время не находят должного соискателя, можно утверждать о дисбалансе рынка.

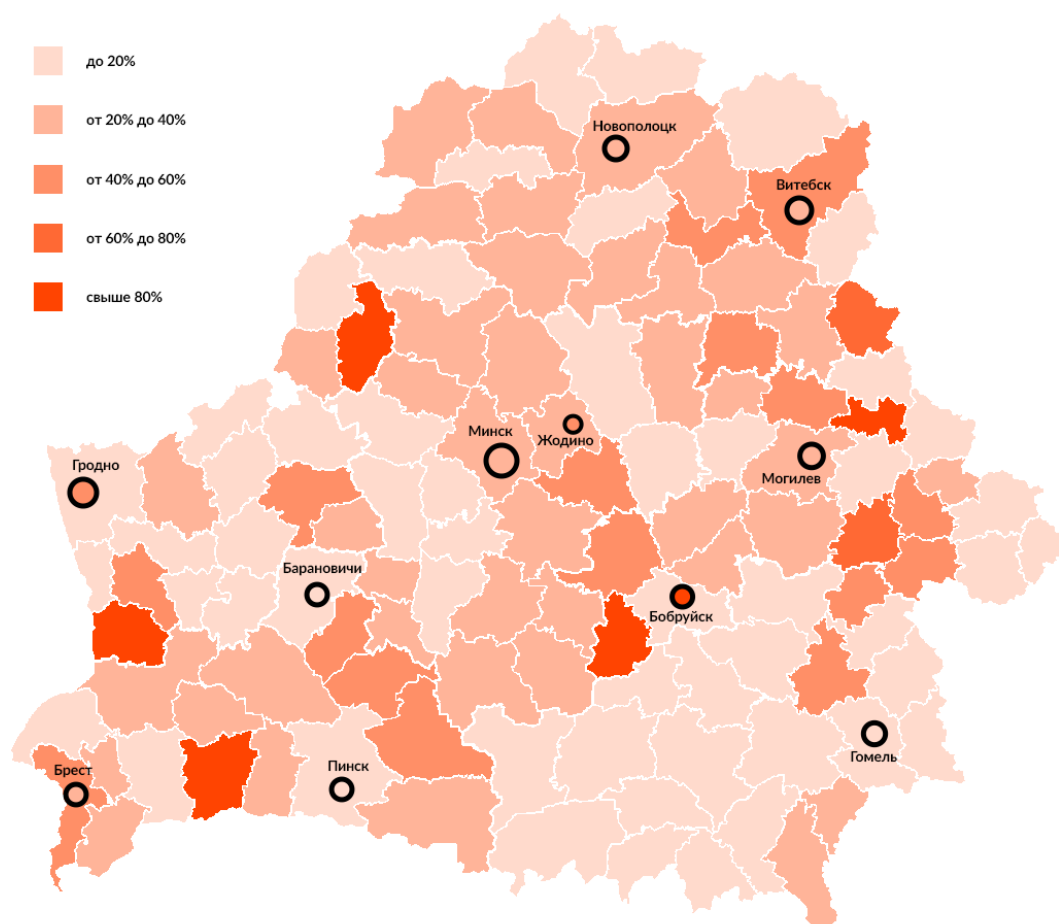
За время проведения исследования процент вакансий, которые находились в банке данных больше месяца, составлял от 27 до 31 %, что говорит о стагнации предложения на белорусском рынке труда. В то же время за сутки обновляется в среднем 5 % вакансий, что может свидетельствовать о высокой степени влияния административного фактора на формирование предложения трудоустройства.

Чтобы установить возможное влияние административного фактора на уровень вакантности, был проведен анализ скорости обновления вакансий в разрезе районов.

Функционал сайта Общереспубликанского банка вакансий не позволяет выяснить, когда впервые была опубликована та или иная вакансия. Отображаемая дата появления вакансии соответствует дню, когда она в последний раз была обновлена. В связи с этим в качестве показателя, характеризующего скорость обновления вакансий, использовалась доля вакансий, обновленных за последнюю неделю к по отношению к количеству вакансий, размещенных за последний месяц, выраженная в процентах. Доля вакансий определялась на двух недельных интервалах. Итоговый показатель был определен на основании средней величины.

Показатели обновляемости вакансий в разрезе районов Беларуси представлены на рисунке 3.

Обновляемость вакансий в разрезе районов Беларуси в октябре 2025 года



Источник: Общереспубликанский банк вакансий

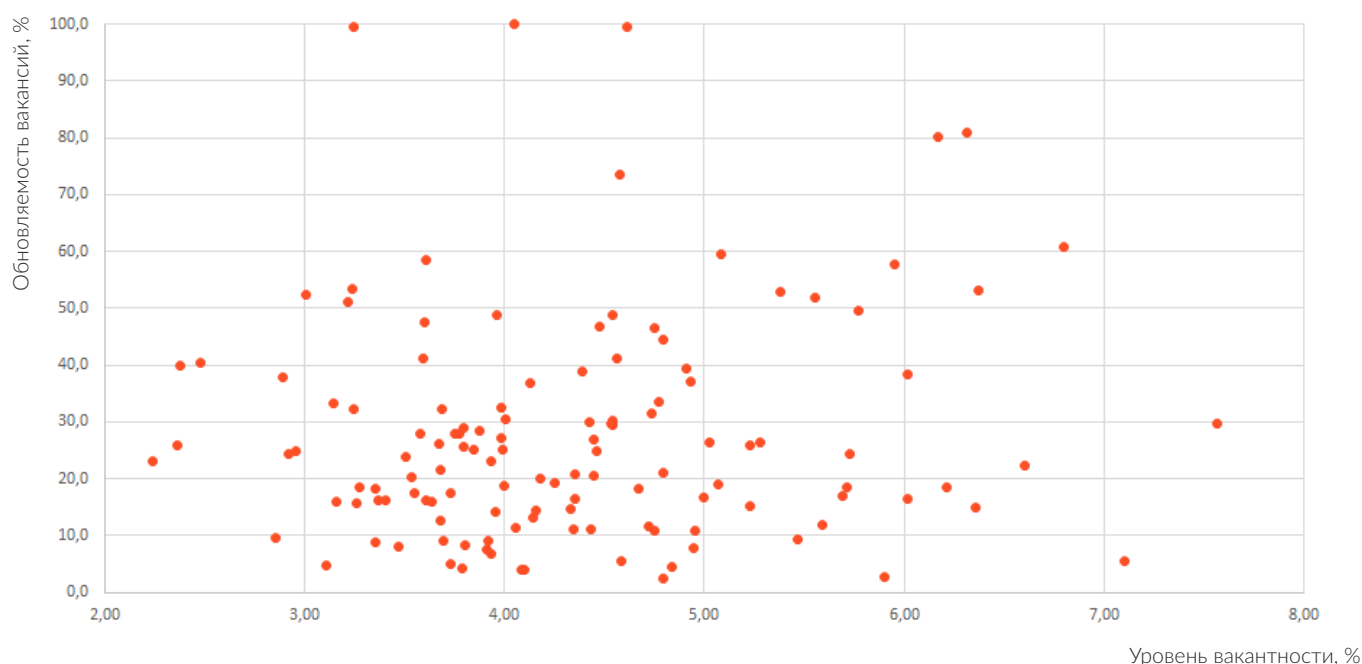
В период проведения исследования в среднем по стране доля вакансий, опубликованных за последнюю неделю, составила 30,9 %. При этом было выявлено несколько регионов с аномально высокой скоростью обновления вакансий. Так, например, в Бобруйске не оказалось ни одной вакансии «старше» недели и «младше» месяца. В Дрогичинском районе (Брестская область) и Глусском районе (Могилевская область) доля вакансий, обновленных за последнюю неделю, превысила 99 %.

В разрезе районов скорость появления новых вакансий оказалась крайне неоднородна. Так в Бобруйске (100%) обновляемость вакансий более чем в 40 раз больше, чем в Копыльском районе Минской области (2,4 %).

В среднем самая низкая скорость обновления вакансий в период проведения исследования была в Гомельской области (15,0 %). Наиболее активно обновлялись вакансии в Могилевской области — 40,4 %.

Сопоставление данных по уровню вакантности и скорости обновления вакансий в разрезе районов Беларуси для проведения корреляционного анализа представлено на рисунке 4.

Распределение районов Беларуси по уровню вакантности и обновляемостью вакансий

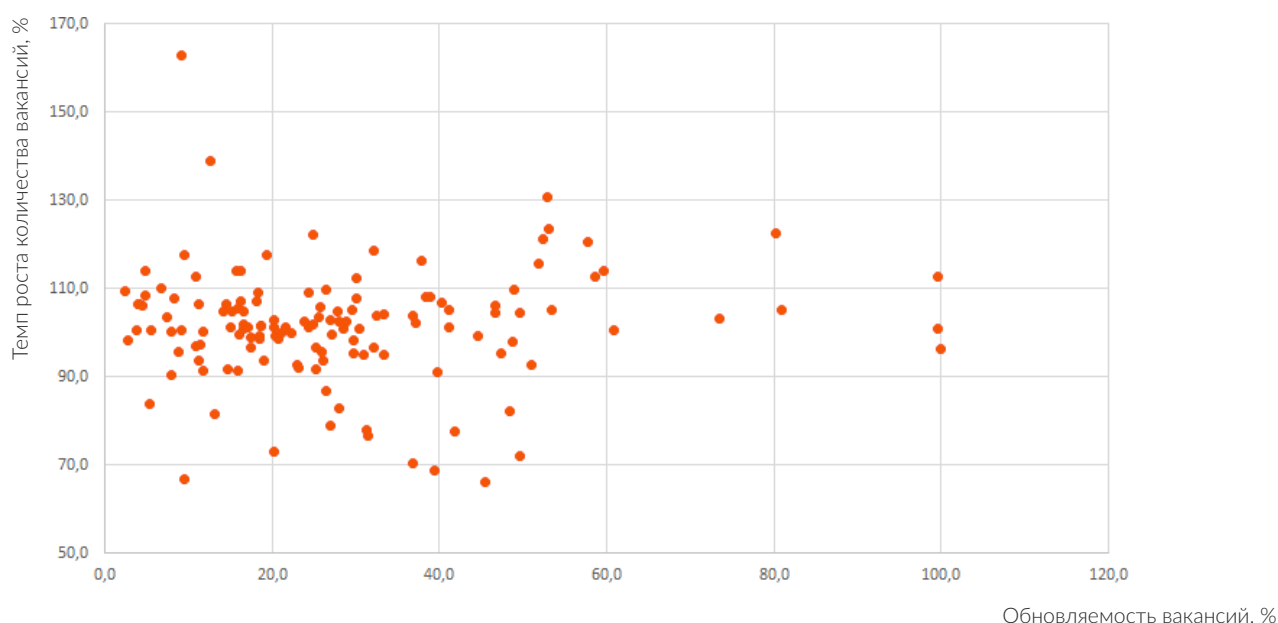


Рассчитанный коэффициент корреляции между уровнем вакантности и обновляемостью вакансий составил 0,103. Это свидетельствует об отсутствии значимой взаимосвязи между показателями.

Таким образом, можно сделать вывод, что появление новых вакансий и актуализация уже существующих не оказывает существенного влияния на уровень вакантности в Беларуси.

В теории появление новых вакансий и актуализация уже существующих должны отражаться на росте общего количества вакансий. Однако региональный анализ этого не подтверждает, о чем свидетельствуют данные, представленные на рисунке 5.

Распределение районов Беларуси по обновляемости вакансий и темпам роста их количества



Рассчитанный коэффициент корреляции между обновляемостью вакансий и темпом роста их численности составил 0,039. Это свидетельствует об отсутствии взаимосвязи между этими показателями.

Таким образом, активное обновление вакансий не отражает реальный рост предложения на рынке труда. Обилие «свежих» вакансий вовсе не означает увеличение их количества. Большинство предложений трудоустройства обновляются формально. При этом почти треть вакансий не обновляется и не может найти подходящих кандидатов больше месяца.

Формальный подход к публикации вакансий можно объяснить давлением на работодателей органов государственной власти, побуждающем обновлять вакансии даже тогда, когда объективной необходимости в этом нет.

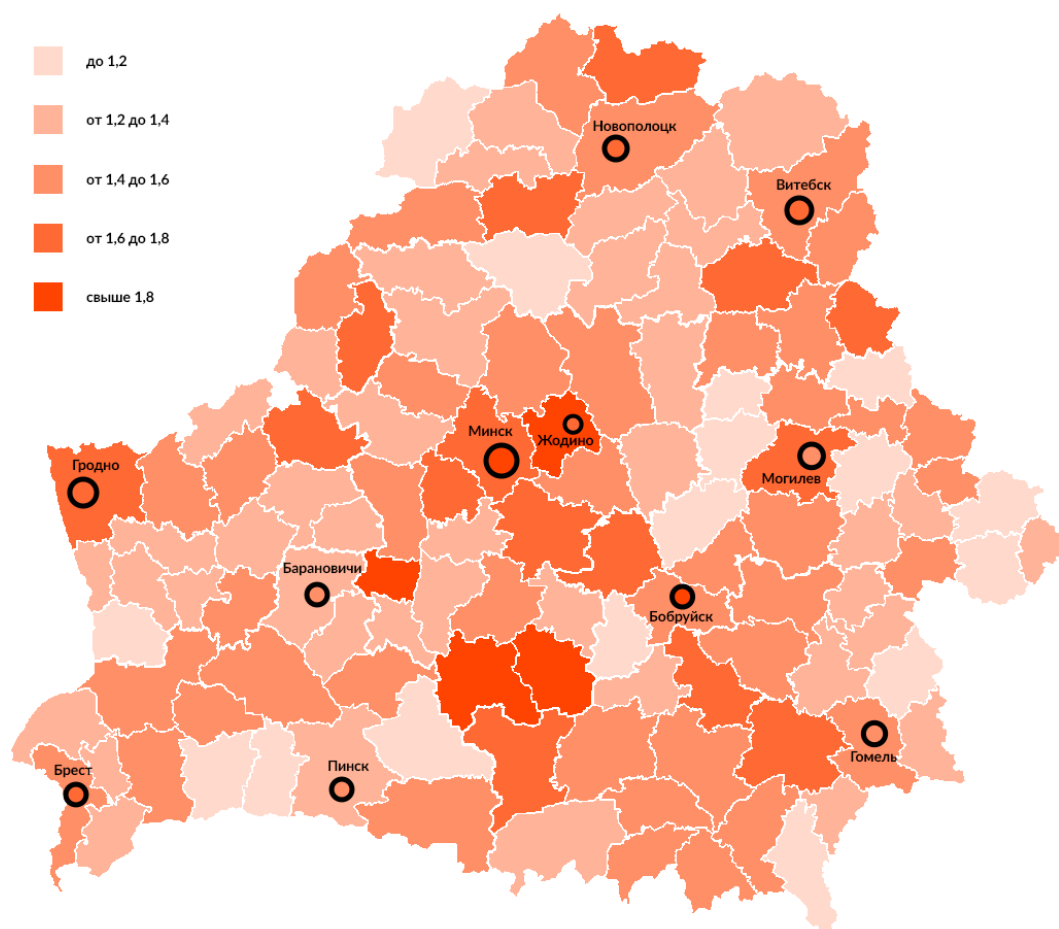
СТРУКТУРА ВАКАНСИЙ

Влияние административного фактора на увеличение числа вакансий может проявляться через увеличение предложение на рынке труда от крупных, как правило, государственных работодателей. Участие крупных работодателей в предложении рабочих мест можно определить путем сопоставления количества предлагаемых рабочих мест с численностью вакансий.

Сбор данных о численности рабочих мест был проведен 15 сентября 2025 года. Начиная с октября 2025 года, в Общереспубликанском банке вакансий такое разделение информации больше не производится.

Региональная структура вакансий в зависимости от количества рабочих мест в расчете на одну вакансию представлена на рисунке 6.

Число рабочих мест в расчете на одну вакансию в разрезе районов Беларуси в сентябре 2025 года

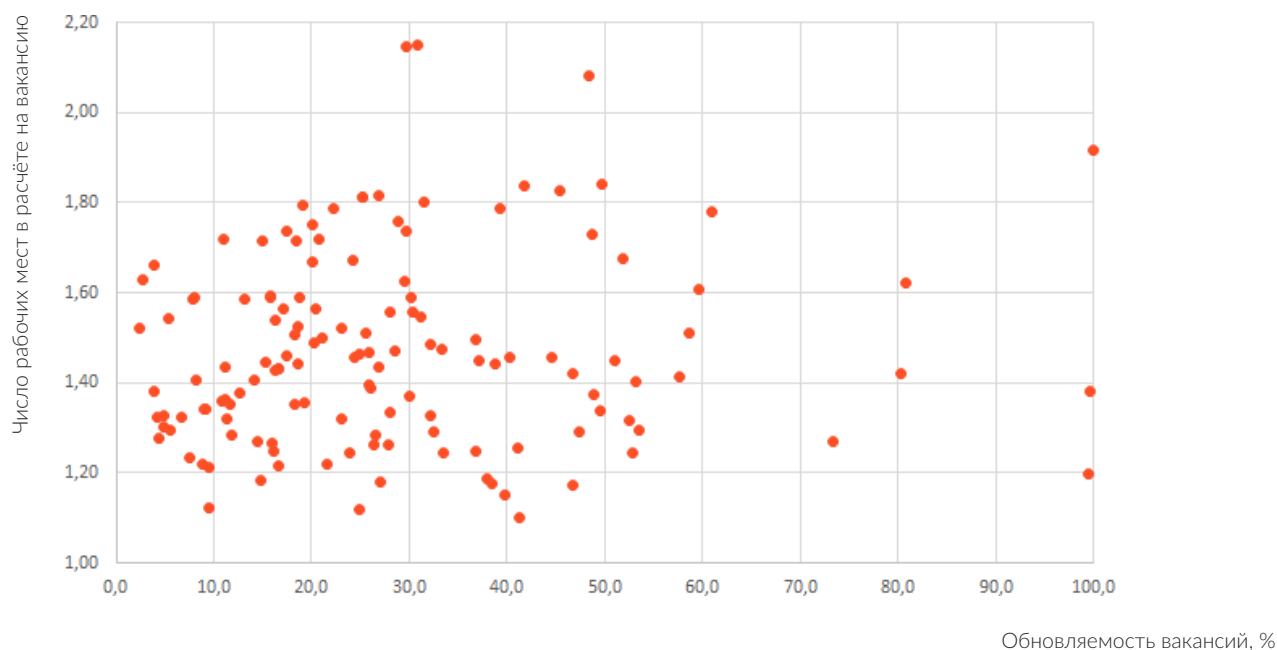


Общей тенденцией для Беларуси является увеличение доли вакансий крупных работодателей по мере приближения к столице. В Минске показатель структуры вакансий составил 1,80. Наименьшее число рабочих мест в расчете на одну вакансию среди областей — на Брестчине (1,51).

Наибольшее число рабочих мест в расчете на одну вакансию — 2,15 — в Октябрьском районе Минска и Смолевичском районе Минской области. Самая низкая доля предложения от крупных работодателей — в Лунинецком районе Брестской области, где на одну вакансию приходится 1,10 рабочих мест.

Дискретный характер обновления вакансий в отдельных районах может быть связан с влиянием на процесс крупных работодателей. Чтобы это проверить, проведем сопоставление данных по структуре вакансий и скорости их обновления в разрезе районов Беларуси (рисунок 7).

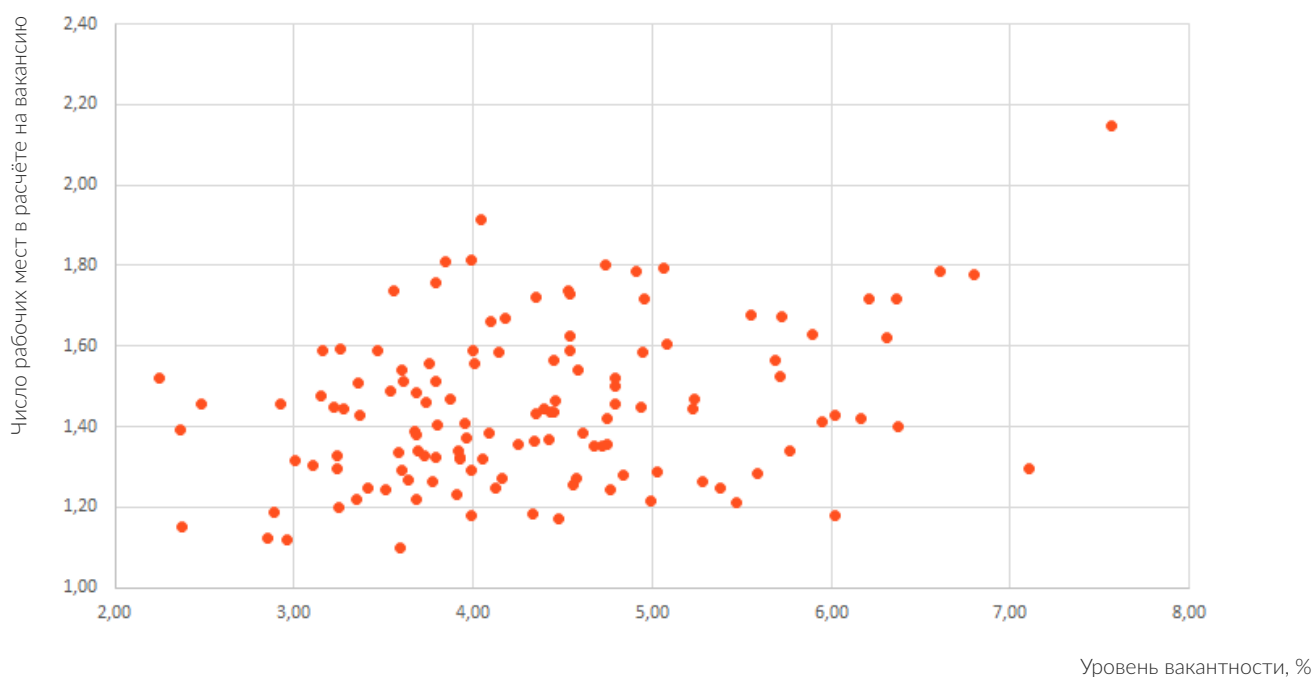
Распределение районов Беларуси по числу рабочих мест в расчете на одну вакансию и обновляемостью вакансий



Коэффициент корреляции между структурой вакансий и скоростью их обновления составил 0,092. Это свидетельствует об отсутствии значимой взаимосвязи между данными показателями. Таким образом, можно сделать вывод, что доля крупных работодателей в структуре предложения на белорусском рынке труда не связана со скоростью обновления вакансий.

В то же время удалось обнаружить взаимосвязь между структурой вакансий и уровнем вакантности в регионах. Сопоставление данных по количеству рабочих мест в расчете на одну вакансию с уровнем вакантности в разрезе районов Беларуси представлено на рисунке 8.

Распределение районов Беларуси по уровню вакантности и количеству рабочих мест в расчете на одну вакансию



Коэффициент корреляции между структурой вакансий и уровнем вакантности составил 0,320. Это свидетельствует о наличии слабой прямой взаимосвязи между показателями. Таким образом, уровень вакантности в том или ином районе связан с долей крупных работодателей в структуре предложения на рынке труда. То есть можно утверждать, что на произошедший рост количества вакансий оказало влияние увеличение предложения на рынке труда со стороны, как правило, государственных работодателей.

Рассчитанный коэффициент линейной регрессии между показателями составил 1,71. Это означает, что увеличение числа рабочих мест в представленных вакансиях на 0,1 сопровождается ростом уровня вакантности на 0,17 п.п.

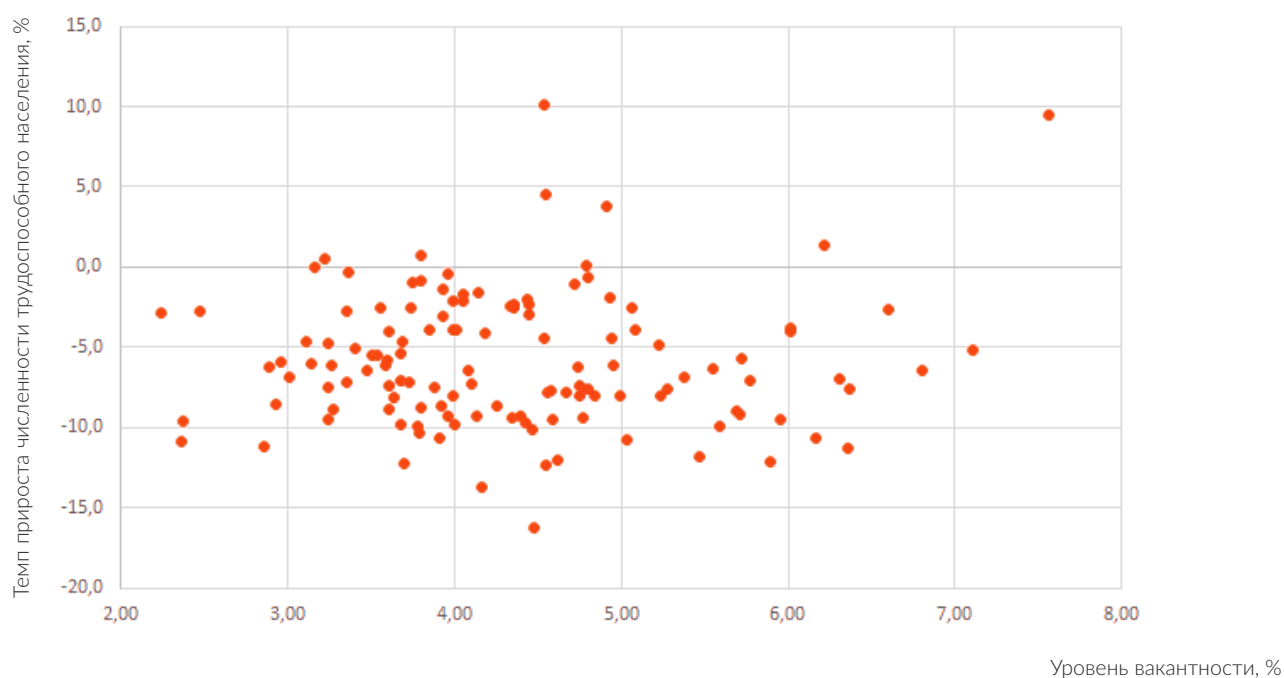
На основании проведенных расчетов можно сделать вывод, что предположение об административном вмешательстве в процесс формирования вакансий косвенно подтверждается двумя фактами. С одной стороны, можно видеть влияние крупных работодателей на увеличение предложений трудоустройства. С другой стороны, появление новых вакансий и актуализация уже существующих происходит в отрыве от всех других показателей, что характерно для искусственного вмешательства в процесс.

ВЛИЯНИЕ ДЕМОГРАФИЧЕСКОГО ФАКТОРА

Рост вакансий на рынке труда может быть связан с нехваткой работников, связанной с произошедшим массовым оттоком специалистов на рубеж. Негативные демографические тенденции отражаются в официальных данных Белстата. В период с 2021 по 2024 год численность населения трудоспособного возраста в Беларуси сократилась на 1,38 %. Эти данные лишь частично характеризуют демографическую ситуацию, поскольку, в первую очередь, основаны на естественной убыли населения. Тем не менее, стоит ожидать, что уровень вакантности выше в тех районах, где фиксируется более значительное сокращение численности трудоспособного населения.

Сопоставление данных динамики численности трудоспособного населения в период с 2021 по 2024 год с уровнем вакантности в районах представлены на рисунке 9.

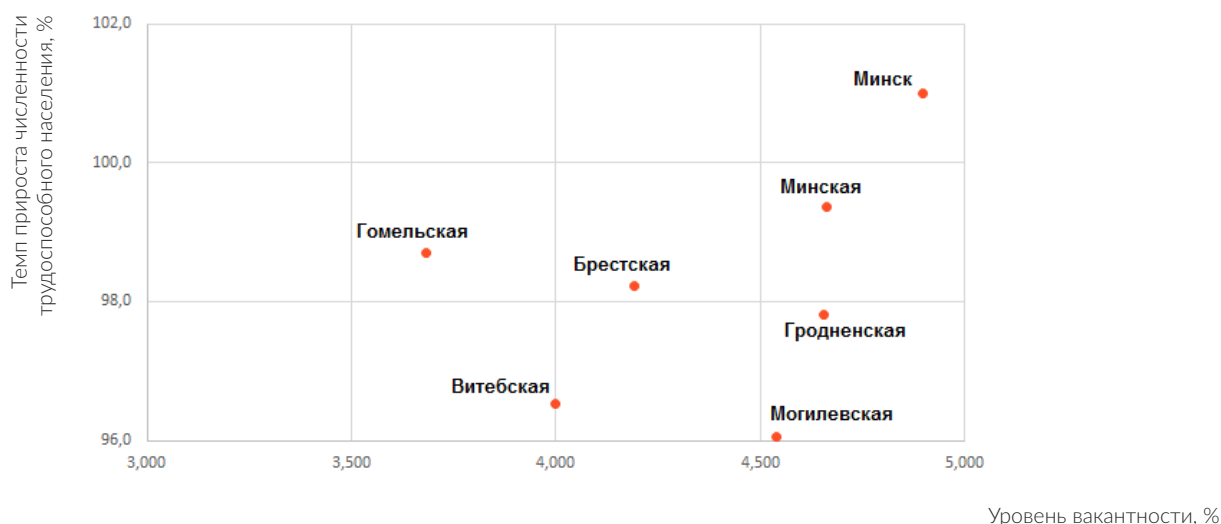
Распределение районов Беларуси по темпу прироста численности трудоспособного населения и уровню вакантности



Коэффициент корреляции между темпом прироста численности трудоспособного населения и уровнем вакантности в районах Беларуси составил 0,042, что свидетельствует об отсутствии взаимосвязи между используемыми показателями.

В то же время связь между показателями обнаруживается, если в качестве входных показателей использовать агрегированные данные по областям Беларуси, что позволяет «сгладить шумы», возникающие в отдельных районах, но не влияющих на общую ситуацию в своих областях. Результаты сопоставления агрегированных данных представлены на рисунке 10.

Распределение регионов Беларуси по темпу прироста численности трудоспособного населения и уровню вакантности



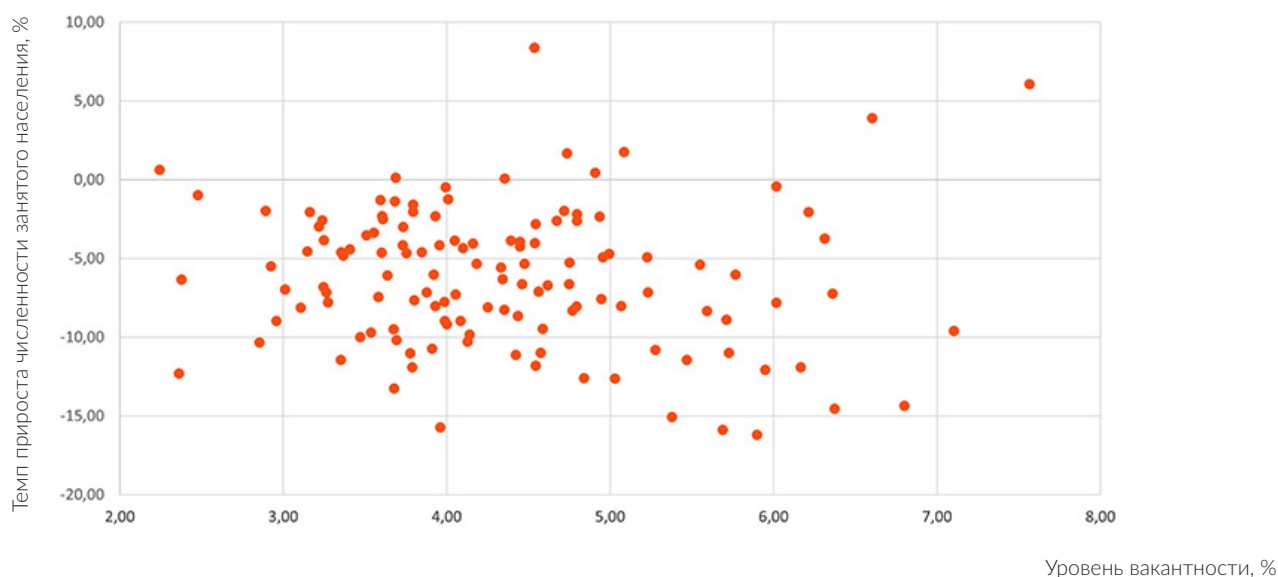
На рисунке 10 можно увидеть наличие прямой взаимосвязи между показателями: уровень вакантности в регионе повышается по мере увеличения темпа прироста численности трудоспособного населения. Подтверждает это и значение коэффициента корреляции — 0,373, которое свидетельствует о слабой прямой взаимосвязи между показателями, вместо ожидаемой обратной.

Таким образом, полученный результат опровергает гипотезу о том, что рост количества вакансий на белорусском рынке труда связан с сокращением численности трудоспособного населения, о котором свидетельствуют данные Белстата.

В связи с политическими событиями последних лет белорусы массово мигрируют за рубеж, не ставя в известность государственные органы. Реальный размер оттока кадров возможно будет измерить только по итогам переписи населения. Однако уже сейчас его можно оценить по численности занятого населения, которое за период с декабря 2021 по август 2025 года по данным Белстата сократилось на 2,97 %.

Более интенсивное сокращение фактической занятости по сравнению со снижением численности трудоспособного населения отражает влияние миграционного фактора. В связи с чем стоит предполагать наличие обратной статистической взаимосвязи между занятостью с уровнем вакантности в разрезе районов Беларуси. Сопоставление показателей в разрезе районов представлено на рисунке 11.

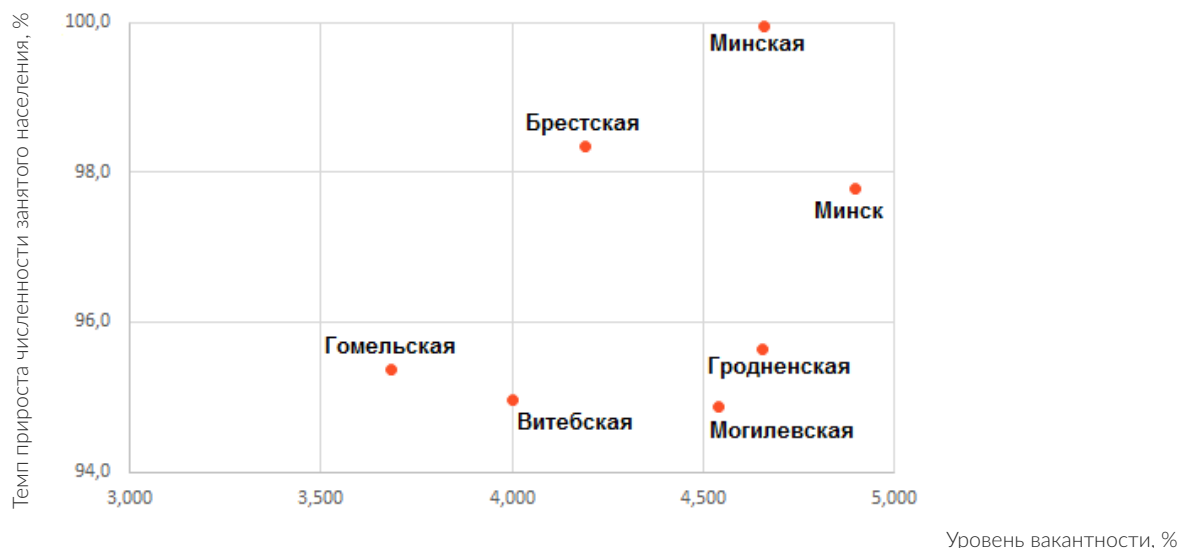
Распределение районов Беларуси по темпу прироста численности занятого населения и уровню вакантности



Коэффициент корреляции между темпом прироста численности занятого населения и уровнем вакантности в районах Беларуси составил $-0,097$, что свидетельствует об отсутствии взаимосвязи между показателями.

В то же время устранение «шумов» путем агрегирования показателей в разрезе областей позволило обнаружить прямую взаимосвязь между показателями (рисунок 12).

Распределение регионов Беларуси по темпу прироста численности занятого населения и уровню вакантности



Вопреки предположению, на представленном рисунке видна прямая зависимость, когда по мере увеличения численности занятого населения увеличивается и количество свободных вакансий на рынке труда. Подтверждает это и рассчитанный коэффициент корреляции, который составил $0,424$, что свидетельствует о слабой положительной взаимосвязи между показателями.

Коэффициент линейной регрессии между темпом прироста численности занятого населения и уровнем вакантности составил $0,092$. Это означает, что сокращение численности занятого населения на 1 п.п. сопровождается снижением уровня вакантности на $0,092$ п.п., что можно назвать аномалией.

Таким образом, оценка влияния демографической ситуации на рынок труда, основанная на данных, публикуемых Белстатом, не подтверждает гипотезу о том, что произошедший рост свободных вакансий связан с нехваткой работников. Более того, фиксируется обратная ситуация, когда увеличение количества занятых в регионе сопровождается большим количеством вакансий. Данную аномалию теоретически можно объяснить плановым характером возникновения вакансий. Когда для регионов, где лучше выполняются показатели по приросту численности занятого населения, доводятся более высокие планы и по формированию новых вакансий.

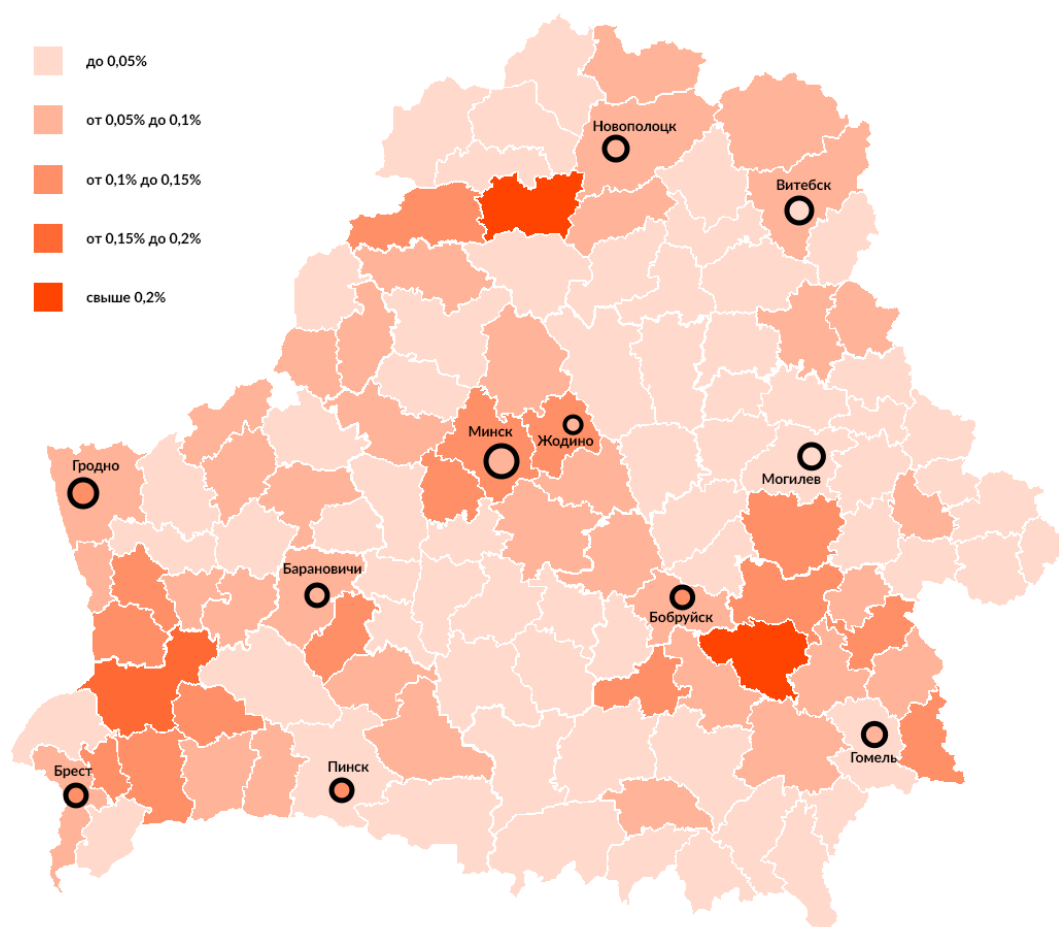
ВЛИЯНИЕ ПОЛИТИЧЕСКОГО ФАКТОРА

Волна политических репрессий, накрывшая Беларусь после выборов 2020 года, напрямую затронула и рынок труда. В 2021 году государственные организации обязали при найме сотрудника запрашивать характеристику с предыдущего места работы, в которой, помимо прочего, должно быть указано⁴ «отношение к государственным и общественным институтам, конституционному строю» и «наличие антигосударственных проявлений».

По состоянию на сентябрь 2025 года в перечне лиц, «причастных к экстремистской деятельности», составляемом Министерством внутренних дел, находилось 5526 белорусских граждан, что составляет 0,10 % от численности населения трудоспособного возраста.

В целях выявления возможной взаимосвязи между масштабом репрессий с уровнем вакантности на рынке труда была рассчитана доля граждан, включенных в перечень «причастных к экстремистской деятельности» МВД РБ, в общей численности трудоспособного населения для каждого района Беларуси. Результаты географического распределения по территории Беларуси представлены на рисунке 13.

Доля граждан, включенных в перечень «причастных к экстремистской деятельности», по отношению к численности населения трудоспособного возраста в разрезе районов Беларуси по состоянию на сентябрь 2025 года

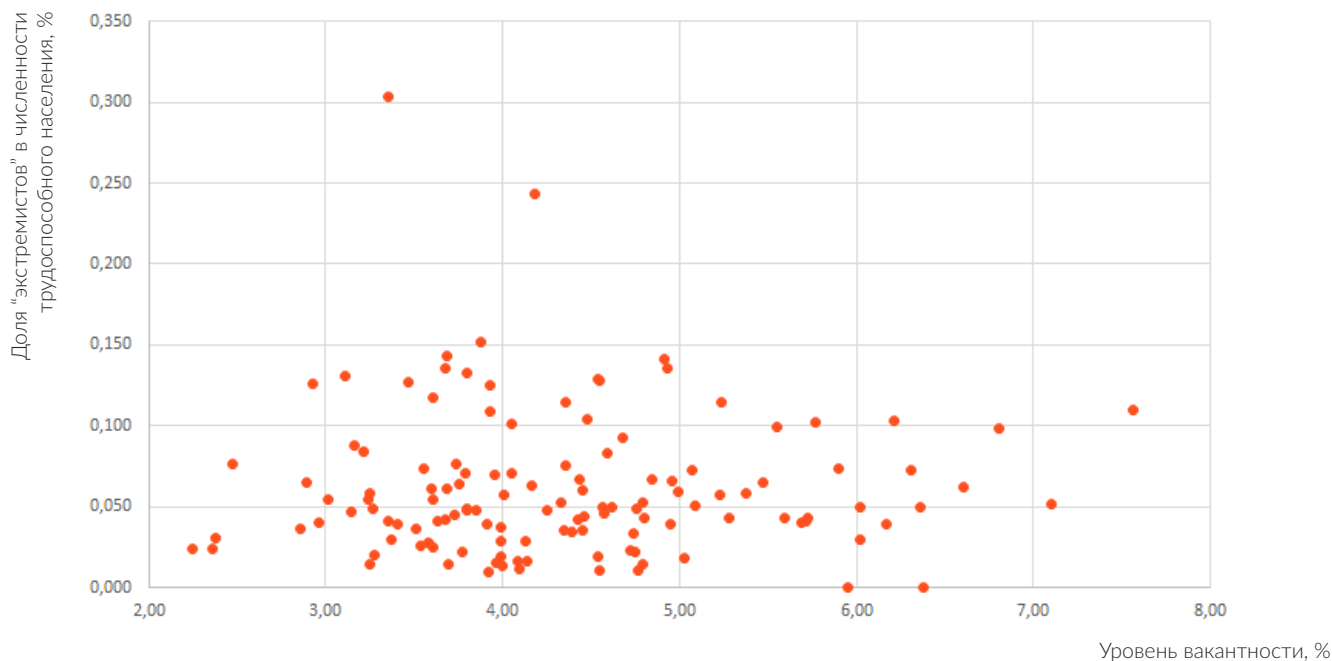


4. Виктория Якимова: «В Беларуси утвердили форму характеристики для руководителей и сотрудников организаций» 1prof.by, 25 октября 2021

Во всей Беларуси к сентябрю 2025 года оказалось только два района, в которых белорусские силовики не выявили ни одного «экстремиста»: Толочинский район Витебской области и Краснопольский район Могилевской области. Самый же высокий уровень репрессий зафиксирован в Жлобинском районе Гомельской области — 0,30 % от численности трудоспособного населения.

Сопоставление данных по масштабам репрессий и уровню вакантности на рынке труда в разрезе районов Беларуси представлено на рисунке 14.

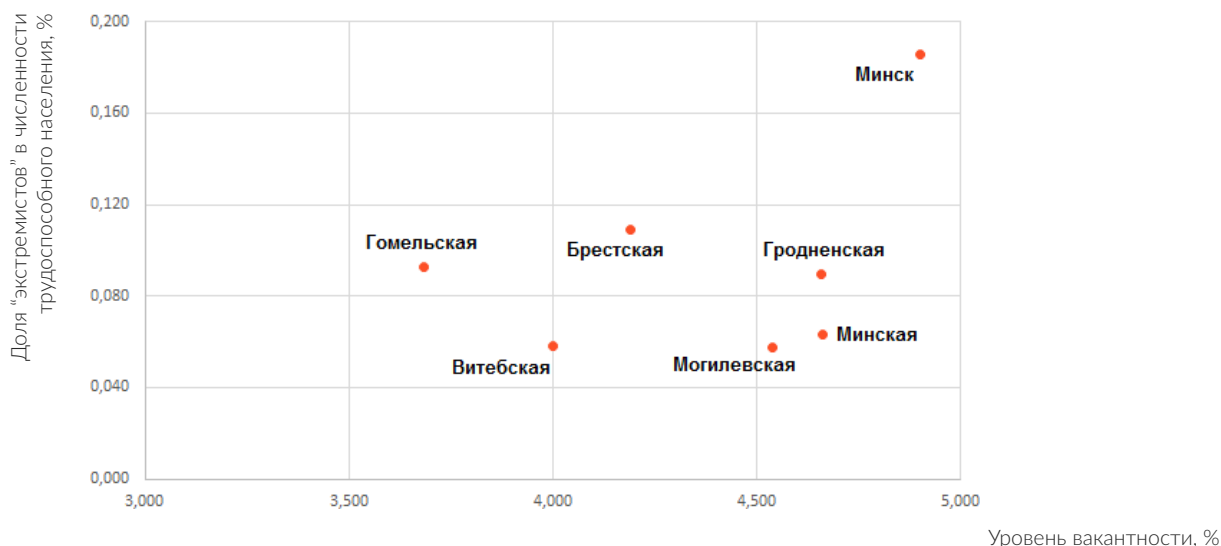
Распределение районов Беларуси по доле «экстремистов» в численности трудоспособного населения и уровню вакантности



Коэффициент корреляции между интенсивностью политических репрессий и уровнем вакантности в районах составил -0,014. Это свидетельствует об отсутствии взаимосвязи между этими показателями.

Выявить взаимосвязь между показателями позволило сопоставление агрегированных данных в разрезе областей (рисунок 15).

Распределение регионов Беларуси по доле «экстремистов» в численности трудоспособного населения и уровню вакантности



Из данных, представленных на рисунке 15, можно увидеть зависимость: чем больше уровень репрессий в регионе, тем больше и уровень вакантности на рынке труда. Рассчитанный коэффициент корреляции между агрегированными показателями составил 0,375, что свидетельствует о наличии слабой положительной взаимосвязи.

Коэффициент линейной регрессии между показателями составил 3,580. Это означает, что увеличение интенсивности политических репрессий на 1 п.п. сопровождается ростом уровня вакантности в регионе на 3,58 п.п.

Таким образом, можно сделать вывод, что рост количества вакансий в регионах Беларуси совпадает по географическому распределению с масштабами политических репрессий. Учитывая, что масштаб политических репрессий относительно размера рынка труда не столь велик, можно предположить, что причиной выявленной взаимосвязи является тот же административный фактор. Давление на работодателей оказывается более интенсивно в тех регионах, где фиксируется более высокий уровень недовольства граждан действиями властей.

ВЛИЯНИЕ ЭКОНОМИЧЕСКИХ ФАКТОРОВ

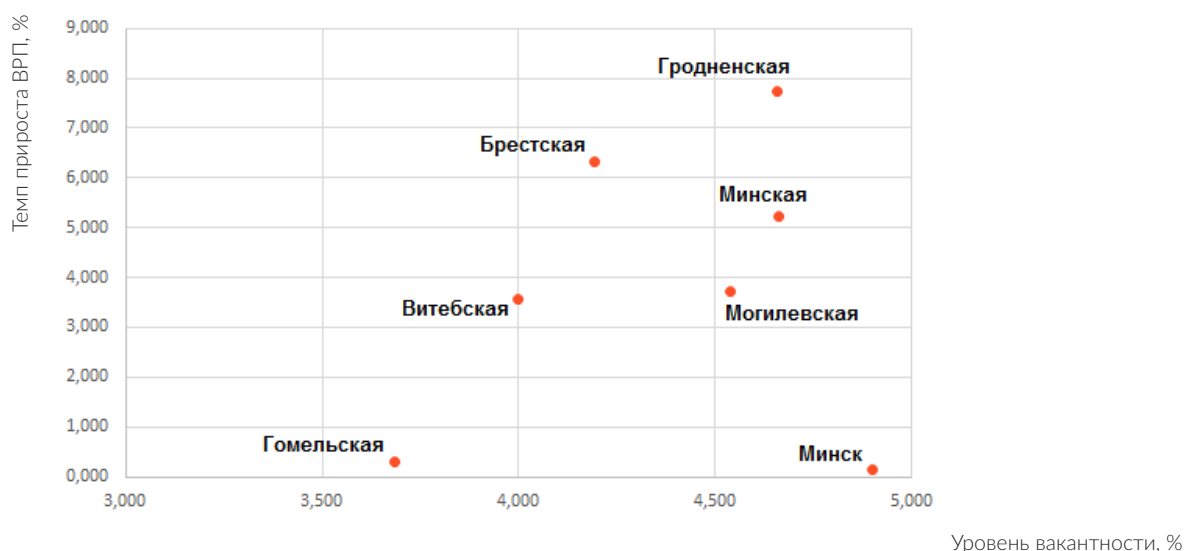
В рыночной экономике увеличение количества вакансий обычно интерпретируется как положительный факт, связанный с последствиями экономического роста. Рост экономики и увеличение платежеспособного спроса стимулирует работодателей расширять бизнес и нанимать новых сотрудников.

В Беларуси суммарный рост экономики за 2021-2024 годы составил всего 3,2 %. Тем не менее, это не исключает стимулирования предложения новых вакансий в связи с происходящей структурной перестройкой экономики.

В региональном разрезе влияние экономического роста на увеличение предложения на рынке труда можно определить через показатель валового регионального продукта (ВРП), который Белстат рассчитывает для областей и города Минска. Эти показатели существенно отличаются для разных регионов Беларуси. Если ВРП Минска за три года увеличился лишь на 0,1 %, то аналогичный показатель для Гродненской области составил 7,7 %.

Сопоставление данных по темпам прироста ВРП и уровню вакантности в разрезе регионов Беларуси представлено на рисунке 16.

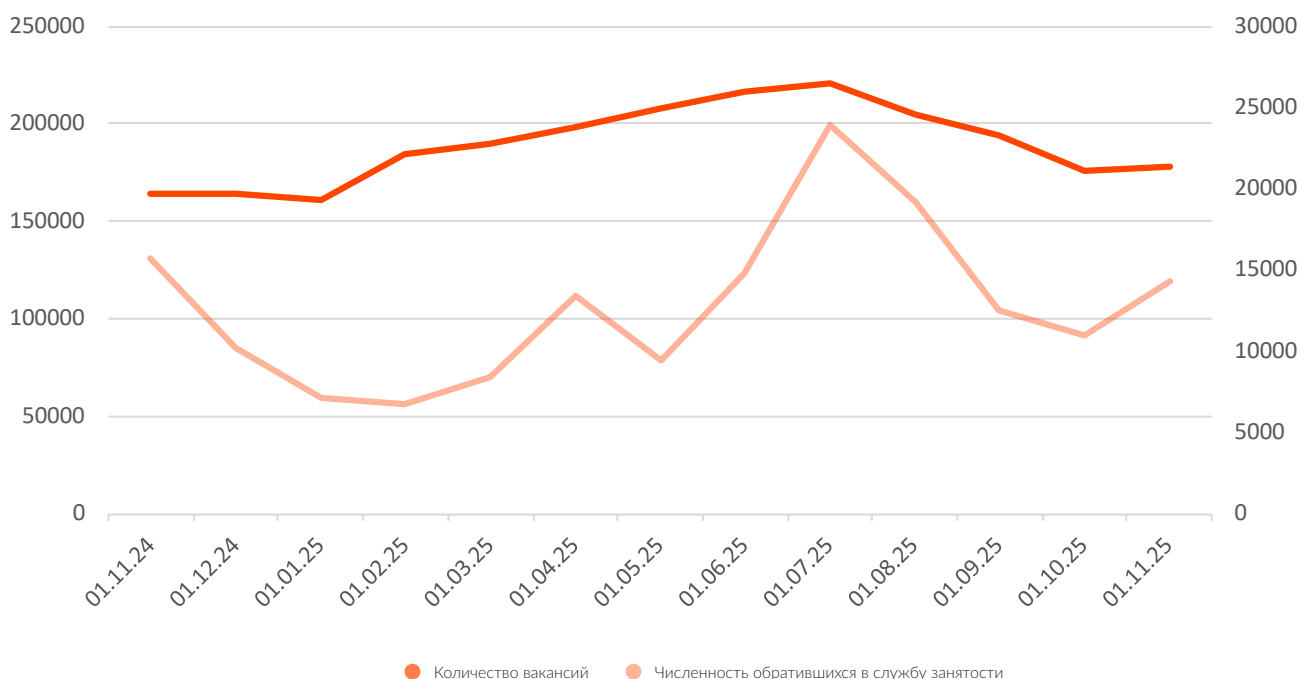
Распределение регионов Беларуси по темпам прироста ВРП и уровню вакантности



Из данных, представленных на рисунке 16, можно увидеть тенденцию, характерную для областей Беларуси: с увеличением темпа прироста ВРП увеличивается и уровень вакантности. Однако из общей картины «выбивается» город Минск. В столице Беларуси самому низкому темпу роста экономики сопутствует и самый высокий уровень вакантности. В результате рассчитанный коэффициент корреляции между показателями составил всего 0,219, что свидетельствует об отсутствии значимой взаимосвязи.

Есть еще один экономический показатель, который обычно тесно связан с уровнем вакантности — безработица. Рост числа вакансий, как правило, должен сопровождаться снижением уровня безработицы. В связи с этим стоит ожидать наличия обратной взаимосвязи между количеством вакансий и численностью граждан, находящихся в поиске работы. Однако анализ временной динамики показателей численности вакансий и количества граждан, обратившихся в управления по труду и социальной защите населения, показал, что оба показателя в целом изменяются в одном направлении (рисунок 17).

Динамика количества вакансий и численности обратившихся в службу занятости в период с октября 2024 г. по октябрь 2025 г.



Источник: Министерство труда и социальной защиты

Из данных, представленных на рисунке 17, следует, что периоды роста и спада обоих показателей за последний год в целом совпадают. Пиковые значения показателей также совпадают — июнь 2025 года.

Коэффициент корреляции между численностью вакансий на рынке труда и количеством граждан, обратившихся в службу занятости, составил 0,529, что свидетельствует о средней положительной взаимосвязи между показателями. Таким образом, можно констатировать парадоксальную тенденцию: чем больше белорусских граждан обращаются в службу занятости, тем больше публикуется вакансий.

Коэффициент линейной регрессии между показателями составил 2,167. Это означает, что с каждым обратившимся в службу занятости происходит увеличение численности вакансий на 2,17 единицы.

Логичным объяснением существующей аномалии является наличие внешнего административного воздействия на рынок труда. Увеличение количества граждан, обращающихся в службу занятости, побуждает государственные органы оказывать давление на работодателей, с целью увеличения количества вакансий. Объектом давления, как показало исследование, являются, в первую очередь, крупные организации, которые вынуждены актуализировать вакансии, не взирая на реальную рыночную ситуацию.

ВЫВОДЫ

Проведение регионального анализа рынка труда Республики Беларусь показало, что рост вакантности вызван специфическими факторами, не характерными для рыночной экономики. Вопреки общепринятым тенденциям, увеличение числа вакансий не связано с ростом экономики и появлением новых предложений трудоустройства на рынке. Не установлена взаимосвязь и с негативными демографическими тенденциями, которые могли бы привести к нехватке работников, необходимых для заполнения возникающих вакансий.

В то же время исследование позволило выявить зависимости, которые указывают на активное вмешательство государственных органов в процесс формирования вакансий работодателями:

1. Рост количества вакансий последние четыре года происходил без существенных спадов, что характерно для плановых показателей.
2. Периоды активного роста количества вакансий совпадают по времени с увеличением численности обращений граждан в службу занятости.
3. Появление новых вакансий и актуализация уже существующих происходит в отрыве от других показателей рынка труда.
4. Более высокий уровень вакантности характерен для тех регионов, где и без того происходит увеличение занятости населения.
5. Повышенный уровень вакантности наблюдается в тех районах, где особенно активны на рынке труда крупные организации, которые более восприимчивы к административному вмешательству.
6. Рост количества вакансий в регионах Беларуси совпадает по географическому распределению с масштабами политических репрессий.

Таким образом, основной причиной роста количества свободных вакансий на белорусском рынке труда стало жесткое административное вмешательство со стороны государственных органов, которые искусственно регулируют количество вакансий в регионах, исходя из состояния безработицы и уровня политической напряженности. Демографических и экономических предпосылок к массовому появлению новых вакансий исследование не выявило.

